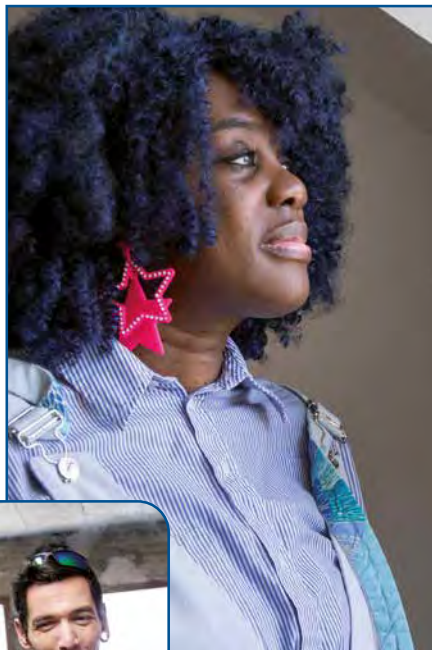


# Rapport d'activité

## 2024



**Cités Caritas – Rapport d'activité 2024**

Cette publication est une réalisation collective.

Un grand merci aux acteurs de CitéS Caritas pour leurs précieuses contributions.

Directrice de la publication : Nathalie Le Maire

Conception et coordination : Service communication

Création et réalisation graphique : Orane Preux - [www.oranepreux.net](http://www.oranepreux.net)

Photographies : ©Alexis Goudeau, Sébastien Le Clezio, Roberta Valerio

Impression : Handiprint

Tous droits réservés ©Cités Caritas 2025

72 rue Orfila 75020 Paris – [www.cites-caritas.fr](http://www.cites-caritas.fr)



PAGES 4 À 5

**Éditorial**

Bruno de Feraudy, président de Cités Caritas  
Nathalie Le Maire, directrice générale de Cités Caritas



PAGES 6 À 9

**Croire en chacun,  
agir avec tous**

Nos missions  
Une gouvernance associative participative et engagée  
Chiffres clés



PAGES 10 À 13

**Nos temps forts**

Rétrospective de l'année 2024



PAGES 14 À 27

**Nos activités**

L'accompagnement social : l'hébergement  
L'accompagnement social : le logement  
L'accompagnement médico-social  
Économie solidaire et emploi



PAGES 28 À 29

**Nos implantations**

Carte de France



PAGE 30

**Sigles**



PAGES 31 À 32

**Nos partenaires**

Nos affiliés, partenaires et mécènes

# Éditorial



**Bruno De Feraudy,**  
**président de**  
**Cités Caritas**



**Nathalie Le Maire,**  
**directrice générale**  
**de Cités Caritas**

## **Équilibre !**

**En hiver 1954, déchiré par les conditions effroyables affrontées par les plus pauvres, Jean Rodhain crée les premières cités d’hébergement du Secours Catholique et lance sa grande marche vers la protection de la dignité des populations les plus fragiles.**

S’imaginait-il que plus de 70 ans après, la ministre du Logement, la préfecture de l’Île-de-France, la Ville de Paris... demanderaient aux Cités de transformer des hébergements pour “précaires” en place pour “**grands précaires**” ?

S’imaginait-il que le développement de l’exclusion, de la précarité et le manque de prise en compte de personnes en situation de handicap obligeraient les Cités à augmenter leur capacité d’accompagnement de près de 10 % année après année ?

Et pourtant, la réalité est bien là, avec détermination, humanité et créativité **les 1200 professionnels et 300 bénévoles des Cités** accueillent, accompagnent et redonnent espoir à **un nombre toujours grandissant de personnes fragiles** qui leurs sont confiées.

Et pourtant le contexte économique et sociétal n’est pas le plus favorable. Nos partenaires cherchent à mieux contrôler leurs budgets et l’opinion publique se divise et parfois amalgame les politiques migratoires avec l’inaliénable dignité que nous devons garantir à tout être humain présent sur notre territoire.

Dans le respect des politiques publiques et des valeurs héritées du Secours Catholique, les Cités continuent d’adapter leur activité autour de trois pôles : **social et asile, médico-social et insertion par l’activité économique.**

### **En 2024, grâce à leur crédibilité :**

- les Cités ont repris le Relais de Montans (Tarn), avec près de 200 places (asile, hébergement, LHSS, pension de famille) et 20 ETP en insertion ;
- les Cités développent un projet d’hébergement et d’accompagnement de 200 jeunes à Orléans (dont des jeunes MNA) ;
- les Cités ont développé près de 500 nouvelles places avec des missions aussi complexes que :
  - 30 places en SAMSAH (92) ;
  - 20 places “Grands Précaires” à Paris ;
  - 50 places LAM et LHSS à Morainvilliers (78) ;
  - une extension des équipes spécialisées Soins Infirmiers Précarité (ESSIP, 78 et 77).

**Et tant d’autres...**

Sans oublier l'insertion par l'activité économique qui démontre jour après jour sa valeur avec BIS Boutique Solidaire à Paris, les Valoristes en Vaucluse, Myriades Services (93) et depuis 2024, les chantiers d'insertion de Montans.

En 2024, les Cités ont démontré une fois de plus qu'elles restent **une référence en termes de qualité d'accompagnement des personnes pour une vie respectueuse dans nos établissements, une préparation à une véritable intégration dans notre société et une ouverture dès que possible vers un retour à la vie "ordinaire"**.

Les Cités sortent de cette année 2024 avec des certitudes renforcées quant à la pertinence de notre mission et notre capacité à répondre aux attentes des personnes qui nous sont confiées.

**Un grand merci aux partenaires** qui nous écoutent, nous font confiance et nous soutiennent.

**Un grand bravo à nos équipes** qui, malgré un contexte parfois déstabilisant, remplissent leur mission avec conviction. Nous comptons sur vous... pour eux !

**En 2025 :**

- Nous devons lever les interrogations sur notre **capacité à soutenir le rythme de croissance** nécessaire à un besoin tristement grandissant.
- Nous devons renforcer notre agilité pour **remettre en cause ce qui pourrait affecter durablement la bonne marche des Cités**.
- Nous devons ouvrir notre organisation pour **renforcer notre solidité financière** sans remettre en cause le **socle inébranlable de notre mission et de nos valeurs**.

À plus de 70 ans, dans une société marquée par une augmentation de la précarité, nous sommes **condamnés à faire davantage**. Pour assumer notre responsabilité, affirmons notre **équilibre entre mission, développement et efficience**.

C'est à ce prix que **nous respecterons dans la durée l'engagement** que nous prenons auprès des personnes que nous accompagnons.

**Croire en chacun, agir avec (et pour) tous !**

*« En 2024, les Cités ont démontré une fois de plus qu'elles restent une référence en termes de qualité d'accompagnement des personnes pour une vie respectueuse dans nos établissements, une préparation à une véritable intégration dans notre société et une ouverture dès que possible vers un retour à la vie "ordinaire". »*





**Croire en  
chacun,  
agir avec  
tous**





# Nos missions

Créée par le Secours Catholique-Caritas France le 10 mai 1989, Cités Caritas agit pour l'inclusion des personnes en situation de grande précarité, d'exclusion ou de handicap. Au sein du Réseau Caritas France et aux côtés des acteurs de la solidarité, elle se donne pour ambition de contribuer à l'évolution de la société et de l'accueil que celle-ci propose aux personnes fragilisées.

## Croire en chacun, agir avec tous

Cités Caritas fonde son engagement et son action sur des valeurs et une vision de société qu'elle partage avec les membres du Réseau Caritas France. Les acteurs de l'association contribuent ainsi à bâtir :

**UNE SOCIÉTÉ CONFIANTE** qui écoute toutes les voix, reconnaît chez tous des savoirs, donne une véritable place à la société civile et à ses organisations dans les processus démocratiques qu'elle anime au service du bien commun ;

**UNE SOCIÉTÉ ENGAGÉE** qui défend des droits humains universels, favorise une économie juste, soutient le partage équitable des richesses et, consciente de la crise écologique et sociale, agit pour un monde solidaire et durable ;

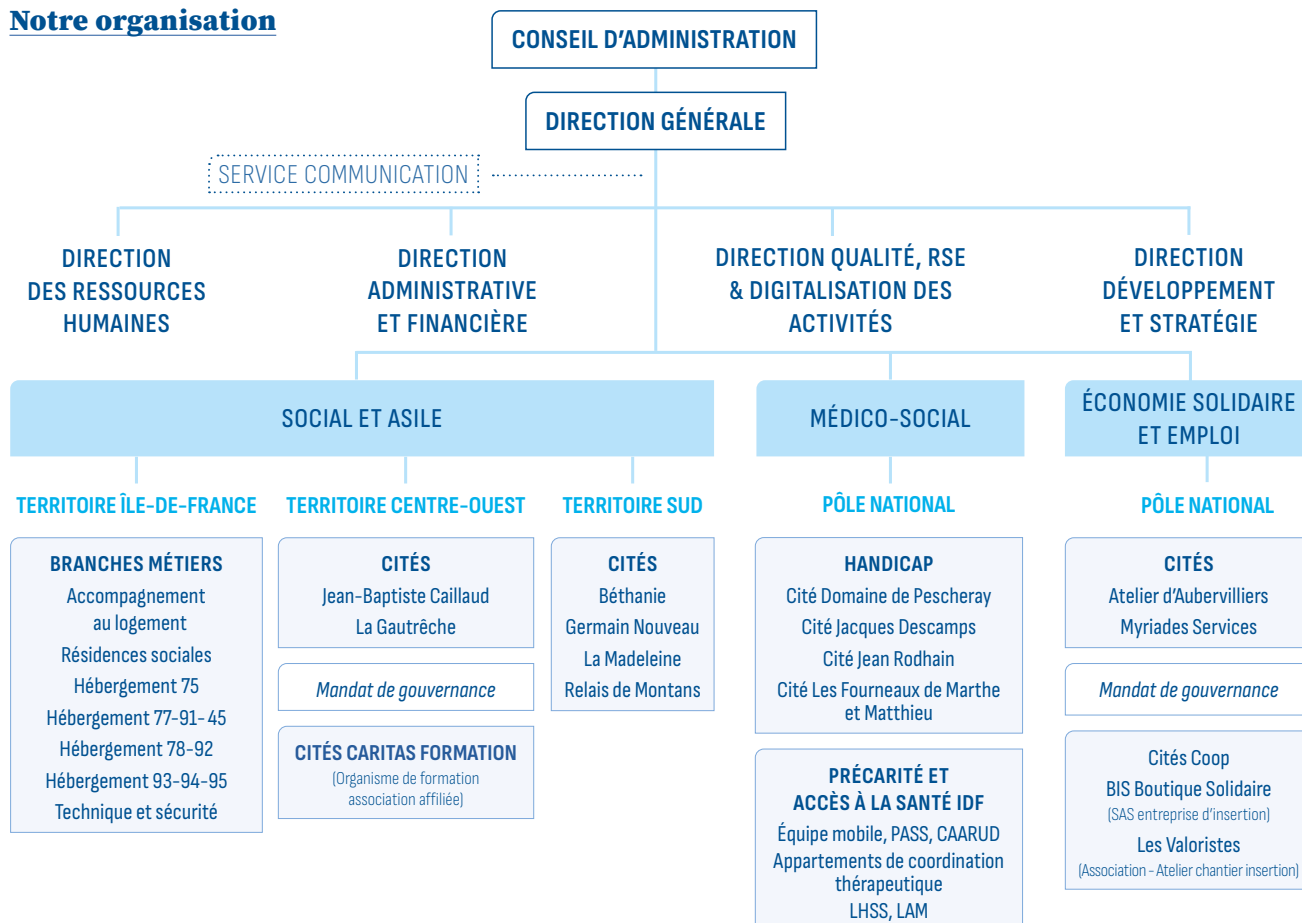
**UNE SOCIÉTÉ FRATERNELLE** qui offre une place digne à chacun, reçoit la différence comme une richesse, respecte les convictions personnelles et spirituelles de tous, tout en garantissant les liens nécessaires à sa cohésion sociale.

## NOS ACTIVITÉS

Par ses activités, Cités Caritas contribue à une société inclusive qui accueille les personnes fragilisées et qui considère leur capacité d'action, ainsi que leur participation, comme source de richesse et de vie.

- ▶ Accompagnement médico-social
- ▶ Hébergement et accompagnement social
- ▶ Hébergement des demandeurs d'asile, de réfugiés et de personnes en situation de handicap
- ▶ Accompagnement au logement
- ▶ Logement adapté
- ▶ Travail adapté
- ▶ Mise en activité et insertion par l'activité professionnelle
- ▶ Accueil du jeune enfant
- ▶ Formation professionnelle

## Notre organisation





# Une gouvernance associative participative et engagée

La gouvernance associative de Cités Caritas œuvre au bon fonctionnement de l'association et à la mise en action de son projet associatif. Elle est représentée par un conseil d'administration et des directions qui reconnaissent l'importance de l'implication de tous les acteurs dans la vie de l'association et qui prônent l'ouverture de ses instances avec pour visée une gouvernance élargie et participative.

## Le conseil d'administration

Le rôle du conseil d'administration de Cités Caritas est de définir la politique associative, d'approuver son budget et d'en contrôler sa mise en œuvre. Il est composé de 19 personnalités adhérant aux valeurs de l'association.

**Président :** Bruno de Feraudy

**Vice-présidents :** Marc Aschenbroich, Bertrand Galichon

**Trésorier :** Jacques Loiseaux

**Secrétaire :** Denis Soriot

**Administrateurs membres du bureau :** Corinne Bebin, Véronique Desjardins

**Autres administrateurs :** Annabel Challas-Paillet, Thierry Des Lauriers, Xavier Dupont, Sonia Fahdi, Marie Gaffet, Fathi Ghannouchi, Liliane Godard, Papa Laye Ndiaye, Danièle Leveau, Marie-Françoise Maufoux, Jean Mayer, Antoine Pinel



## Témoignage



### Véronique Desjardins, administratrice référente de la Cité de Pescheray

Directrice d'hôpital pendant plus de 40 ans et en retraite depuis un peu plus d'un an, j'ai rejoint le conseil d'administration de Cités Caritas en juin 2024 comme administratrice et membre du bureau du conseil d'administration. Je suis plus particulièrement référente de la Cité de Pescheray et je vais, prochainement, co-présider avec la future directrice générale adjointe, Dorothee Schaebelman, la commission Ressources Humaines qui va être réactivée. C'est un autre membre du conseil d'administration, Bertrand Galichon, qui, sachant que j'allais prendre ma retraite, m'a sollicitée pour savoir si cela m'intéresserait d'investir un peu du temps que j'allais retrouver, au sein de Cités Caritas.

*Si le secteur médico-social m'est familier car les directeurs d'hôpitaux ont souvent la responsabilité d'établissements qui comprennent des secteurs de soins, mais également des structures médico-sociales, en revanche, le monde associatif et le secteur purement social me sont peu connus.*

*Néanmoins, depuis bientôt un an, je découvre à quel point les similitudes de valeurs, d'enjeux dans les missions et de difficultés ou problématiques de fonctionnement sont finalement très proches entre le monde hospitalier et le monde associatif, et plus particulièrement Cités Caritas. Je ne me sens donc pas du tout dépaylée par ce que j'ai pu découvrir des valeurs et du fonctionnement de l'association.*

*Ce sont essentiellement les questions de management et de ressources humaines qui constituent les champs d'activité pour lesquels j'essaie d'apporter mon expérience acquise. Je vais participer pour la première fois à la journée d'accueil des nouveaux salariés, à titre d'exemple. Les ressources humaines constituent à Cités Caritas, comme dans un hôpital, la richesse principale de la structure. Et à l'heure actuelle, où les difficultés financières*

*sont importantes (comme dans les hôpitaux), l'attention portée aux professionnels qui font vivre l'association me paraît être une priorité à laquelle j'essaie et j'essaierai de contribuer, à la place qui est la mienne, c'est-à-dire celle d'un membre du conseil d'administration qui n'agit pas directement mais essaie d'apporter ce que l'expérience acquise dans un autre domaine et tout au long d'une carrière professionnelle riche, peut contribuer à éclairer dans les problématiques rencontrées par Cités Caritas.*

*Pouvoir continuer à pratiquer un accueil sans condition, de tous ceux qui sont fragiles et qui ont besoin d'aide, ainsi qu'un accompagnement de ceux qui sont porteurs de handicap, nécessite de pouvoir réinventer la façon dont fonctionne l'association et trouver d'autres sources de financement. C'est donc un exercice de créativité auquel nous sommes tous appelés, professionnels des Cités, direction et conseil d'administration. Je me sens bien au sein du conseil d'administration, car j'y retrouve les valeurs d'humanisme, de bienveillance et d'altruisme, valeurs qui n'empêchent pas la recherche d'une efficacité dans l'action et d'une efficience des moyens déployés.*





# Chiffres clés

UNE ACTION NATIONALE PARTAGÉE AVEC NOS AFFILIÉS

CITÉS COOP

CITÉS CARITAS FORMATION

LES VALORISTES

BIS BOUTIQUE SOLIDAIRE

CITÉS CARITAS PATRIMOINE

**1 257**  
SALARIÉS

**292**  
BÉNÉVOLES

# 19 044

## PERSONNES ACCOMPAGNÉES

DONT :



**1 267**

PERSONNES RELEVANT DU DISPOSITIF NATIONAL D'ASILE



**2 744**

PERSONNES ACCUEILLIES EN CHU



**1 730**

PERSONNES ACCUEILLIES EN CHRS



**429**

PERSONNES LOGÉES EN PENSION DE FAMILLE



**3 628**

PERSONNES FORMÉES



**239**

PERSONNES EN SITUATION DE HANDICAP EN ACTIVITÉ PROFESSIONNELLE



**176**

PERSONNES EN SITUATION DE HANDICAP LOGÉES



**Nos  
temps  
forts**



# Rétrospective de l'année 2024

## Évaluations externes et programme ESMS numérique

**Conformément aux arrêtés de programmation, Cités Caritas a réalisé les évaluations de la qualité pour les dispositifs concernés.**

Afin de se préparer efficacement, les professionnels, soutenus par la direction qualité, digitalisation des activités et RSE, réalisent une auto-évaluation plusieurs semaines à l'avance. Cette démarche leur permet d'**approfondir leur compréhension du référentiel et de s'entraîner à présenter leurs pratiques.**

Les personnes accompagnées et le CVS sont également impliqués avec des séances d'entretiens adaptées pour les préparer aux échanges avec les auditeurs. Ils peuvent ainsi constater leur implication dans la démarche qualité.

Au-delà de la réponse aux attentes du référentiel HAS, ces évaluations sont une formidable opportunité pour valoriser les pratiques professionnelles et renforcer la réflexion sur la traçabilité. Une dynamique positive s'est installée au sein des équipes, favorisant l'amélioration continue.

**Les résultats obtenus mettent en avant la qualité du service et de l'accompagnement proposés par Cités Caritas.** Les points d'effort concernent plus particulièrement la co-construction du projet d'accompagnement et l'accompagnement à la santé.

Pour accompagner les axes d'amélioration identifiés dans les rapports d'évaluation, **Cités Caritas s'est engagée dans le programme ESMS numérique.** Des financements européens permettent de soutenir le déploiement des DUI (Dossiers Usagers Informatisés) interopérables avec les services socles (INS, DMP, messagerie sécurisée) dans nos établissements sociaux et médico-sociaux. Ces aides permettent une gestion de projet et un accompagnement des équipes assurés par des chargés de projet numériques dédiés, des formations adaptées pour tous les utilisateurs et un soutien technique des éditeurs pour optimiser le paramétrage des outils.

**Le programme ESMS numérique constitue un levier essentiel pour favoriser l'appropriation du DUI avec les services socles.** Ces plateformes visent à centraliser les informations liées au suivi de l'accompagnement social, à améliorer le parcours de soins des personnes accueillies et à faciliter la gestion de l'activité au quotidien.

En 2024

**11**  
ÉVALUATIONS  
MENÉES SELON  
LE RÉFÉRENTIEL  
DE LA HAS

### Janvier

Foyer de vie  
ACT (18)  
CPH (91)

### Mars

CHRS La Gautrèche (49)  
Centre maternel (18)

### Juillet

CADA  
CHRS (18)  
CHRS (77)  
CAARUD (77)

### Décembre

CHRS (93)  
EMSP (77)

*(...) ces évaluations sont une formidable opportunité pour valoriser les pratiques professionnelles et renforcer la réflexion sur la traçabilité. Une dynamique positive s'est installée au sein des équipes, favorisant l'amélioration continue.*



## 17 mai 2024

### La Branche Hébergement 77-91-45 inaugure le CHU du Bourdon Blanc

Sophie Brocas, préfète de la région Centre-Val de Loire et du Loiret, a inauguré, vendredi 17 mai, le **CHU du Bourdon Blanc** (Branche Hébergement 77-91-45 de Cités Caritas) et la **Maison des Familles** (Secours Catholique), situés tous deux sur le même site du diocèse d'Orléans.



Le CHU, initialement pensé pour accueillir uniquement des familles monoparentales, a ouvert la possibilité d'intégrer des pères au regard des besoins formulés localement. **L'accompagnement social** qui leur est proposé vise à leur permettre d'acquérir l'autonomie suffisante en vue d'intégrer un logement pérenne.

Depuis son ouverture en mai 2023, 36 personnes (onze ménages) ont été accueillies au sein du CHU du Bourdon Blanc. Huit sorties ont été enregistrées en 2023.

Pensé dans **une logique de parcours**, le CHU est complété par des mesures d'intermédiation locale. 39 personnes ont été logées sur l'Orléanais depuis l'ouverture de ce dispositif en juillet 2023.

## 22 juillet 2024

### Bienvenue à [www.cites-caritas.fr](http://www.cites-caritas.fr) !

Le site internet de l'association a fait peau neuve en 2024. Travaillé avec les équipes de Smotly, il offre un **parcours utilisateurs plus intuitif et engageant**, avec par exemple la possibilité :

- d'accéder directement à notre jobboard Quarks'Up ;
- de choisir sa mission bénévole ;
- de faire un don en ligne ;
- de découvrir les témoignages de nos salariés, bénévoles, membres affiliés.



## 12 septembre 2024

### Lancement du Consortium Numérique et Vulnérabilités (CNV)

Le 12 septembre a eu lieu le lancement officiel du Consortium Numérique et Vulnérabilités (CNV).  
Rassemblant :

Trois institutions académiques

- Institut Catholique de Paris
- Institut Supérieur d'Électronique de Paris
- Institut National Supérieur de recherche et formation pour l'Éducation Inclusive

Trois associations du secteur médico-social

- Cités Caritas
- UNAPEI
- Les Papillons Blancs de la Colline

Deux fondations

- Fondation Autonomia
- Les Diaconesses de Reuilly

Ce consortium s'engage à produire des dispositifs technologiques pour **améliorer la vie des personnes avec des troubles cognitifs**.

Innovant, il conduira des recherches-actions participatives avec les personnes concernées et leurs accompagnants.



Les travaux menés et les livrables permettront la formalisation de nouveaux référentiels métiers de l'accompagnement médico-social, de compétences en conduite de recherche-action participative, et de compétences en pédagogie de l'usage des nouvelles technologies.

## Octobre - novembre 2024

### Les Powerday de Wavestone

Dans le cadre de leur Powerday, 43 collaborateurs Wavestone ont offert leur temps, leur énergie et leur expertise sur plusieurs journées.



Ces collaborations ont permis **d'accomplir des projets inspirants et concrets** : Embellissement de deux établissements  
Grâce à leur implication, ces lieux d'accueil offrent désormais un cadre encore plus chaleureux et accueillant pour nos résidents.

Un projet stratégique autour de la communication

Leurs conseils nous aident à mieux valoriser notre mission et à sensibiliser le grand public à nos actions.

Conception d'une application mobile

Une initiative innovante en cours de construction qui facilitera les échanges avec les publics accompagnés.

Définition d'une charte

d'achats responsables pour l'ensemble de l'association.

Préparation de l'implémentation d'un nouvel outil numérique

Pour l'accompagnement social en lien avec la direction qualité et digitalisation qui a permis notamment de clarifier le rôle des parties prenantes dans le déploiement d'outils numériques et de définir l'animation à réaliser pour mobiliser les professionnels.

**Ces missions sont complémentaires des contributions courtes et longues durées de nos mécènes :**

- soutien administratif et logistique au fonctionnement de la maison d'accueil hospitalière Le Rosier Rouge (EDF) ;
- accompagnement de la direction des systèmes d'information (Wavestone) ;
- animation d'un atelier sur la facilitation par une collaboratrice du cabinet Listen Too.

## Le lien au cœur de la Branche Hébergement 75

En 2024, la Branche Hébergement 75 a placé au centre de ses priorités le **renforcement du lien**, aussi bien avec les personnes accompagnées qu'avec ses salariés. Cette dynamique s'est traduite par une série d'événements marquants, fédérant les différentes Cités, y compris celles d'autres départements, autour de valeurs de solidarité, de partage et d'inclusion. **L'année a été jalonnée par plusieurs initiatives fortes :**

La journée internationale des droits des femmes (6 mars)

Cet événement a permis de mettre en lumière les talents et la résilience des femmes accompagnées, tout en mobilisant les équipes et les partenaires pour célébrer leur contribution essentielle à la communauté.



Cités Chef (23 avril)

Plus de seize équipes issues de différentes structures se sont affrontées dans une compétition culinaire encadrée par un grand chef de Lenôtre. Ce défi s'est déroulé dans le prestigieux cadre de l'école internationale Cordon Bleu, offrant une expérience unique et valorisante à tous les participants.



Les Olympiades (20 juin)

Cet événement sportif a rassemblé plus d'une centaine de participants, incluant salariés, bénévoles, personnes accompagnées et collaborateurs de L'Oréal. Ces moments de compétition conviviale ont renforcé les liens au sein de la branche, tout en promouvant des valeurs de bien-être et de dépassement de soi.



Visite de l'Assemblée nationale

Dans le cadre de notre engagement pour l'intégration, un groupe de plus d'une cinquantaine de personnes a été accueilli par un député pour une visite exclusive de l'Assemblée nationale. Ce moment a permis de sensibiliser les participants à la vie démocratique et de leur offrir une expérience enrichissante.

Engagement pour le Téléthon

Pour clore l'année, la Branche s'est mobilisée en installant un stand sur le parvis de La Défense lors du Téléthon. Des articles fabriqués par les personnes accompagnées ont été mis en vente, participant à la collecte de fonds pour cette cause essentielle.



# Nos activités





# Le développement de Cités Caritas : stratégie et réalisations

En 2024, malgré un contexte politique et budgétaire incertain, l'association a maintenu un rythme de développement soutenu. Sa stratégie de croissance s'inscrit dans la déclinaison de son projet associatif 2020-2025. Elle vise principalement la consolidation des implantations existantes en territoires, là où les besoins existent, toujours selon les quatre axes de notre politique de développement associative.

La croissance interne ou externe, passe par la création ou extension de dispositifs ou par des rapprochements (stratégie non offensive, en réponse à la demande de financeurs ou d'autres acteurs associatifs ou de l'ESS).

## Le développement du secteur médico-social

Dans le champ du handicap, l'année 2024 a été marquée par le déploiement du plan Inclus'IF 2030, déclinaison francilienne du plan annoncé par Emmanuel Macron lors de la Conférence nationale du handicap de 2023 pour la création de 50 000 nouvelles solutions à destination des personnes en situation de handicap.

Cités Caritas s'est donc positionnée sur cet appel à projets, ce qui a permis l'extension de quinze places de son premier SAMSAH à Rueil-Malmaison et l'ouverture d'un nouveau SAMSAH de quinze places à Gennevilliers pour des personnes atteintes de troubles psychiques et de troubles du spectre de l'autisme, renforçant ainsi son implantation dans le nord des Hauts-de-Seine.

Concernant les publics à difficultés spécifiques, Cités Caritas a continué à développer des dispositifs d'aller-vers les publics les plus précaires et les plus éloignés du système de santé avec la création d'une Équipe Spécialisée de Soins Infirmiers Précarité (ESSIP) dans les Yvelines et l'extension de ses deux premières équipes mobiles dans la Seine-et-Marne, l'ESSIP et l'Équipe Mobile Santé Précarité avec une spécialité périnatalité.

Progressivement, Cités Caritas prend en considération la nécessité de s'occuper des personnes âgées. Aussi, elle a reçu un agrément pour ouvrir un habitat inclusif de huit places pour des personnes de plus de 65 ans à Arles et mène une réflexion sur le vieillissement des personnes à Jacques Descamps.

Enfin, l'association cherche à développer son expérience médico-sociale dans ses autres territoires d'implantation, à partir des Cités à dominante sociale en région.

## Le développement du secteur social

### **La construction d'une offre de logements accompagnés**

En 2024, Cités Caritas a accueilli près de 600 personnes en logements accompagnés. Dans la poursuite du même plan national quinquennal Logement D'abord, l'association maintient son axe de développement fort sur les dispositifs de logements accompagnés, comme les pensions de famille. Cités Caritas a ainsi inauguré la pension de famille / résidence accueil de 30 logements « La Maison des Sources » à Nanterre en décembre 2024 (projet monté en partenariat avec le bailleur social Seqens).

À la rentrée 2025, l'association ouvrira sa première pension de famille dans le département du Val-de-Marne, sur la commune du Perreux-sur-Marne en collaboration avec le bailleur social 3F Résidences. L'année 2025 sera également marquée par le démarrage de plusieurs chantiers sur les communes de : Mûrs-Erigné (45), Toulouse (31), Mimizan (40), Chemillé-en-Anjou (45), Arles (13), Saint-Amand-Montrond (18), Lourdes (65) et Vanves (92). La direction Développement et Stratégie étudie actuellement, en lien avec différents bailleurs sociaux, onze opportunités de logements accompagnés sur les départements de Paris, du Cher, du Tarn, des Pyrénées-Atlantiques, de l'Hérault, des Bouches-du-Rhône, de l'Essonne, des Yvelines, des Hauts-de-Seine et du Loiret. À noter que six projets pour lesquels les agréments ont été obtenus sont actuellement bloqués au regard de difficultés d'équilibres financiers, de recours contentieux, de fouilles archéologiques...

### **L'accompagnement en logement**

Conformément aux orientations du plan Logement D'abord II 2023-2027, Cités Caritas a poursuivi en 2024, le développement d'un des axes majeurs de cette politique : l'accompagnement de personnes en logement. À travers différentes déclinaisons et des financements variés, la mise en œuvre de ces mesures est désormais effective sur la quasi-totalité du territoire couvert par l'association. L'aller-vers est une compétence spécifique indispensable pour la bonne réalisation de ces mesures et nos travailleurs sociaux sont régulièrement formés à cette méthode pour garantir un accompagnement adapté et de qualité.

Projets ouverts en 2024 : Maine et Loire (49) : création de dix mesures AVDL • Orléans (45) : extension de 76 mesures en Intermédiation locative (IML) • Orléans (45) : obtention de dix mesures en accompagnement vers et dans le logement (AVDL)

## L'hébergement social généraliste ou pour publics spécifiques

En 2024, l'association a poursuivi son objectif de répondre aux besoins des plus vulnérables en s'engageant à développer les dispositifs d'hébergement à l'égard de ces publics : femmes victimes de violences intra familiales, jeunes sortants de l'ASE, publics en situation de migration, personnes en situation de grande marginalité seront accueillis, hébergés ou logés et accompagnés au sein de nouveaux dispositifs dans un objectif d'autonomisation et parcours vers le logement.

Loiret (45) : DELAI accompagnement de jeunes âgés de 16 à 18 ans relevant de l'ASE • Dispositif d'hébergement pour vingt « grands précaires », notamment sur le CHRS Notre Dame à Paris 7<sup>e</sup> • Dix places mineurs non accompagnés (amenant la capacité à 80 jeunes) à Cholet • Vingt places d'hébergement à venir à Rosny-sous-Bois.

Certaines relocalisations de dispositifs ont pu également être en suivi, citons notamment la relocalisation des 40 places du site de la Colline à Toulouse avec l'hébergeur solidaire RESIDIS, la relocalisation de quinze logements du centre maternel Les Lutins, et les places pré-post maternité installée Rue Joly à Toulouse avec le bailleur les Chalets. Notons également, sur la fin d'année 2024, l'ouverture de près de 200 places hivernales dont grand froid.



### Focus sur...

#### MONTANS, LA REPRISE D'UNE ASSOCIATION : RENFORCER NOTRE DÉVELOPPEMENT PAR L'EXTERNE

En fin d'année 2023, la DDETS 81 a émis un appel à manifestation d'intérêt en vue de la reprise des activités de l'association Le Relais de Montans.

Malgré des délais restreints, Cités Caritas a choisi de saisir cette opportunité afin de consolider sa présence en Occitanie, de **donner continuité au service** apporté aux personnes vulnérables de ce territoire et de **maintenir les emplois** dans ce territoire.

Située dans le département du Tarn, cette association s'articule autour de **quatre pôles d'activité, accompagnant plus de 180 personnes** :

- **HÉBERGEMENT ET LOGEMENT** : accueil d'urgence et de stabilisation, pension de famille, placements extérieurs de personnes sous-main de justice

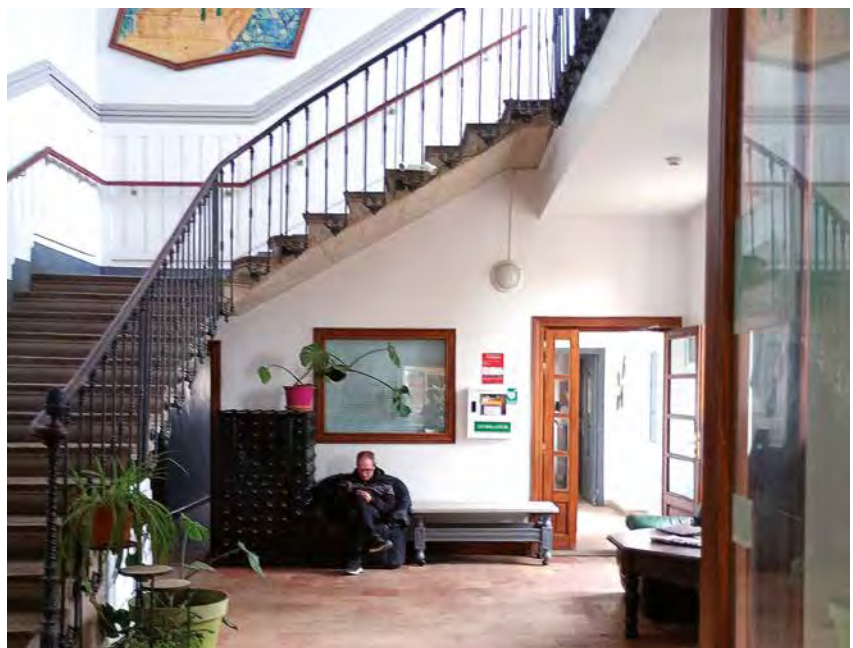
- **ASILE ET INTÉGRATION** : gestion d'un CADA et d'un HUDA

- **MÉDICO-SOCIAL** : un service de Lits Halte Soins Santé (LHSS)

- **INSERTION PAR L'ACTIVITÉ ÉCONOMIQUE** : un chantier d'insertion comptant 19 ETP

Cette reprise a donné naissance à la **Cité Le Relais de Montans**, basée sur les ressources humaines et l'activité déjà en place. Les missions et expertises de l'ancienne association s'inscrivent pleinement dans les savoir-faire, les axes de développement et le projet associatif de Cités Caritas. Enfin, cette intégration **ouvre des perspectives prometteuses pour le déploiement de la Cité** sur le territoire, avec d'ores et déjà des possibilités d'extension telles que :

- **le développement de l'offre** en chantiers d'insertion ;
- **l'augmentation du nombre de places** en pension de famille ;
- **et la création de places** de Lits Halte Soins Santé de jour.





# L'accompagnement social : l'hébergement

En 2024, ce sont un peu plus de 200 nouvelles places d'hébergement d'urgence qui ont été ouvertes sur le territoire. Parmi celles-ci, notons notamment l'ouverture à Paris avant l'été d'un projet pour 26 « personnes en situation de grande marginalité » présentes dans la rue à proximité des installations olympiques éphémères (Concorde, Champs de Mars, quais de Seine).

Situées dans les CHRS Notre Dame en majorité, mais aussi à l'Étape et les Amarres, ces places sont le fruit d'un important travail de coordination entre les services de l'État, les maraudes et les associations. Elles ont permis à des personnes en rupture avec les institutions d'accéder rapidement à un hébergement après de longues années d'errance (neuf en moyenne). En dehors de ces 200 places d'urgence, désormais « pérennes », la fin d'année a elle amené à la création d'environ 200 places d'accueils d'urgence hivernales temporaires (en gymnases ou autres formes d'hébergement plus précaires).



## Accueillir et accompagner les personnes en situation de rue

TYPE DE DISPOSITIF	NOMBRE DE PLACES	NOMBRE DE PERSONNES ACCOMPAGNÉES
Halte de nuit « Bridge »	20	699
Halte de nuit « Un Toit sur la rue »	25	51
Halte de jour Cité Germain Nouveau	75	75
Halte de jour Branche Hébergement 93-94-95	45	742

### Témoignage

**Nazra Soule,**  
**Responsable de service -**  
**CHRS Chrysalide, CHRS**  
**Camara et SAS2A**

*Diplômée en tant qu'assistante de service social en 2018, j'ai débuté ma carrière au sein d'un service social hospitalier dans le Val-d'Oise. Un an plus tard, j'ai postulé à Cités Caritas. Ainsi, en novembre 2019, j'ai intégré la Branche Hébergement 93-94-95, plus précisément l'équipe du centre d'hébergement et de réinsertion sociale d'Arnouville : l'Escalier Sainte Monique.*

*Comme chaque année, lors de mon entretien annuel, j'ai eu la possibilité d'obtenir le financement de formations en externe sur diverses thématiques. En 2022, encouragée par mon chef de service, j'ai fait une demande de financement pour la formation CAFERIUS. Grâce au soutien de ma direction et de Cités Caritas, j'ai pu débiter cette formation en mars 2023 tout en conservant mon poste au sein de l'association.*

*J'ai également eu l'opportunité d'effectuer l'un de mes stages au sein de la Branche Hébergement 75, une expérience enrichissante et constructive qui m'a permis de candidater à un nouveau poste : coordinatrice sur le dispositif « grands marginaux » spécial JO 24.*

*Aujourd'hui, j'occupe le poste de responsable de service sur les sites CHRS Chrysalide, CHRS Camara et SAS2A, une évolution professionnelle rendue possible grâce aux opportunités offertes par Cités Caritas et à l'accompagnement dont j'ai bénéficié tout au long de mon parcours.*



### Focus sur...

## LA PREMIÈRE CITÉ A FÊTÉ EN COULEURS SES 70 ANS

Le 12 novembre, le CHRS Notre-Dame a célébré sept décennies d'accompagnement et de soutien auprès des plus vulnérables.

Les festivités ont débuté avec une Batucada entraînante et l'ouverture du stand Tricod'âme, animé par l'artiste Maryam Samaan, créant une ambiance conviviale et festive.

Tout au long de l'après-midi, les invités ont découvert différentes animations, notamment une expérience de réalité virtuelle permettant une visite guidée des lieux emblématiques du CHRS. Un moment fort de la journée a été le partage d'un gâteau d'anniversaire, confectionné avec soin par les résidents et le chef cuisinier Eloi Stéphane. La soirée s'est prolongée avec un repas festif, suivi d'une animation musicale assurée par plusieurs artistes, dont d'anciens résidents.

### La Cité Notre-Dame : un lieu chargé d'histoire et de sens

L'histoire de la Cité commence dans un contexte de crise : alors qu'une tempête de neige fait rage, le Secours Catholique installe une cité de tentes à la Porte d'Orléans pour accueillir les hommes livrés à eux-mêmes. Cette initiative temporaire se transforme rapidement en une idée de refuge permanent, donnant naissance à la Cité Notre-Dame.

En seulement trois mois, l'édifice, anciennement une fabrique, est transformé en un lieu d'accueil avec des dortoirs, un réfectoire et des bureaux. La promesse de la Cité est simple mais puissante : offrir un toit, un repas chaud et une écoute attentive.

### Un lieu de vie et d'accompagnement

Dès ses débuts, la Cité se distingue par son accompagnement social. Assistantes sociales et infirmières y travaillent ensemble pour soutenir les hommes en détresse. Ce n'est pas seulement un lieu d'hébergement, mais un espace de reconstruction où dignité et espoir peuvent naître.

La Cité Notre-Dame est aujourd'hui gérée par Cités Caritas, qui perpétue ses valeurs d'accueil et de soutien. Ce bâtiment, témoin de nombreuses histoires de résilience, demeure une pierre angulaire de l'accompagnement social et de la solidarité à Paris.

## Héberger et accompagner les personnes en situation de précarité sociale

TYPE DE DISPOSITIF	NOMBRE DE DISPOSITIFS	NOMBRE DE PLACES	NOMBRE DE PERSONNES ACCOMPAGNÉES
CHU	47	1610	2744
CHS	3	76	102
CHRS	19	1393	1730
Centre maternel	1	40	88
ASU	1	/	5





### Focus sur...

#### LA CITÉ JEAN-BAPTISTE CAILLAUD A OUVERT SON NOUVEAU CENTRE MATERNEL

Le déménagement du centre maternel « Les Lutins », anciennement situé dans un château à Ineuil au sud du département du Cher, a eu lieu fin août 2024 à Saint-Florent-sur-Cher à proximité de Bourges, dans un nouveau Centre, après deux ans de travaux de construction.

##### Un public mère-enfant dans le champ de la protection de l'enfance

Le centre maternel continue donc à accueillir des femmes majeures en situation de précarité, enceintes ou ayant au moins un enfant de moins de trois ans, pour un total de quarante places, avec un financement du Conseil départemental du Cher et d'autres Conseils départementaux.

##### Un accompagnement global spécifique

Sur une période d'environ un an, le centre maternel a non seulement pour mission d'accueillir et d'héberger ces mères avec leurs enfants en bas âge, mais il propose surtout un accompagnement global particulièrement **centré sur l'instauration ou la restauration du lien mère-enfant, le soutien à la parentalité et le suivi du développement de l'enfant.**

Ce nouveau site, très adapté à notre activité, regroupe des bureaux, différents espaces collectifs avec notamment une salle de convivialité, un atelier d'animation, un espace dédié Parents-Enfants, ainsi que quinze logements équipés et meublés. Le centre maternel bénéficie également de logements en diffus situés à proximité.

### Héberger et accompagner les personnes relevant du dispositif national d'asile

TYPE DE DISPOSITIF	NOMBRE DE DISPOSITIFS	NOMBRE DE PLACES	NOMBRE DE PERSONNES ACCOMPAGNÉES
HUDA	3	252	368
CADA	2	150	242
CPH	5	372	526
MNA/JMNA	1	90	111
FRR	1	20	20



### Accueillir la petite enfance

TYPE DE DISPOSITIF	NOMBRE DE DISPOSITIFS	NOMBRE DE PLACES	NOMBRE DE PERSONNES ACCOMPAGNÉES
Crèche	4	139	205





# L'accompagnement social : le logement

L'année 2024 a été marquée, en matière d'accompagnement au logement, par la création d'une centaine de nouvelles mesures relevant du volet AHI, poursuivant la mise en œuvre de la politique du Logement d'Abord en territoires. Présentes sur l'ensemble de nos régions d'implantations, ces mesures le sont désormais sur le département du Loiret, là où l'implantation engagée en 2023, via la création d'un centre d'hébergement d'urgence, porte les nouveaux fruits d'une mise en œuvre dynamique en réponse aux besoins du territoire (intermédiation locative 76 mesures et 10 en AVDL). L'association poursuit ses contacts avec les territoires et les bailleurs pour proposer de nouvelles réponses d'accompagnement en logement, où la thématique de la santé mentale devient de plus en plus prégnante en termes de problématiques remontées par les équipes d'intervention.

## Loger et accompagner les personnes en difficultés sociales

TYPE DE DISPOSITIF	NOMBRE DE DISPOSITIFS	NOMBRE DE PLACES	NOMBRE DE PERSONNES ACCOMPAGNÉES
Pension de famille	19	384	429
Résidence accueil	4	72	75
Résidence sociale	3	155	126
Maison d'accueil hospitalière	1	110	1812
Passerelle vers un Chez Soi	1	18	21

### Focus sur...

#### LA MAISON DES SOURCES, UNE NOUVELLE PENSION DE FAMILLE À NANTERRE

La Maison des Sources est composée de trente studios (vingt places pension de famille et dix places résidence accueil). Elle accueille des personnes en handicap psychique stabilisé.

Pour cela, un vrai travail partenarial est mené avec le centre d'accueil et de soins hospitaliers de Nanterre. Construite par Seqens Solidarités sur un terrain appartenant à l'évêché, La Maison des Sources est la première résidence accueil et pension de famille de Nanterre.

Elle a été inaugurée le 3 décembre 2024 en présence de :

- Emmanuel Dezellus, Président de Seqens Solidarités ;
- Bruno de Feraudy, Président de Cités Caritas ;
- Nadège Baptista, Préfète Déléguée à l'égalité des chances ;
- Raphaël Adam, Maire de Nanterre ;
- Grégoire Charbaut, Directeur territorial Hauts-de-Seine, Banque des Territoires ;
- du Diocèse des Hauts-de-Seine ;
- ainsi que les résidents et salariés de La Maison des Sources.

La Maison des Sources devient ainsi la douzième pension de famille rattachée à la Branche Résidences Sociales (Île-de-France) de Cités Caritas.







## Accompagner les personnes vers un logement pérenne

TYPE DE DISPOSITIF	NOMBRE DE DISPOSITIFS	NOMBRE DE PLACES	NOMBRE DE PERSONNES ACCOMPAGNÉES
IML	9	664	1677
IML (Ukraine)	2	/	141
AVDL	5	331	521
ASLL (et ALT)	8	250	527

## Témoignage

### Mélanie Barros, gestionnaire locative à vocation sociale, IML Toulouse

Titulaire d'une licence en affaires immobilières, j'ai une expérience diversifiée dans le secteur. J'ai travaillé en agence immobilière, dans le parc privé et social. J'ai toujours eu à cœur d'apporter mon aide aux autres dans le cadre de mon travail. Depuis novembre 2024, je suis gestionnaire locative à vocation sociale au sein de l'IML de Toulouse. Mon rôle consiste à gérer à la fois les aspects administratifs et techniques de la location/sous-location, ce qui nécessite de la polyvalence ! Je suis la principale interlocutrice entre les propriétaires et les sous-locataires, et veille à la bonne application des droits et devoirs de chaque partie. Mon rôle inclut également l'aide et les conseils en matière d'entretien du logement pendant la sous-location mais aussi, la gestion des entrées et sorties de chaque famille. Je travaille en collaboration avec Clémence, Kenza et Nathalie, CESF qui s'occupent de l'accompagnement social des familles de l'IML. En parallèle, je suis chargée de prospecter pour développer notre parc de logements. Ce que j'aime, c'est la diversité de mes tâches, entre le terrain et le bureau, et par-dessus tout, l'accompagnement des familles vers leur autonomie dans le logement.







# L'accompagnement médico-social

## Héberger et accompagner les personnes en situation de handicap

Après le SAMSAH de Rueil-Malmaison en 2022 (dans le cadre du plan de prévention des départs en Belgique), l'appel à manifestation d'intérêt « Inclus'IF 2023 » a permis de renforcer la présence de la cité Marthe et Matthieu sur l'accompagnement des personnes souffrant de troubles psychiques et de troubles du neuro-développement par le doublement de capacité du SAMSAH de Rueil-Malmaison et l'ouverture d'un nouveau SAMSAH de quinze places à Gennevilliers.

Ce sont désormais quatre dispositifs à destination des personnes atteintes de troubles du neuro-développement et psychiques qui sont gérés par Cités Caritas à Colombes (ESAT Les Fourneaux de Marthe et Matthieu), Rueil-Malmaison (SAMSAH), Gennevilliers (SAMSAH) et Bagneux (EAM) en complément des structures de Bourges et du Mans.

TYPE DE DISPOSITIF	NOMBRE DE DISPOSITIFS	NOMBRE DE PLACES	NOMBRE DE PERSONNES ACCOMPAGNÉES
EAM (internat)	1	41	41
EAM (externat)	1	6	6
EANM (internat)	1	42	43
EANM (externat)	1	16	18
Foyer d'hébergement	1	18	33
Foyer en semi-autonomie	1	12	13

## Héberger et accompagner les personnes ayant besoin de soins

TYPE DE DISPOSITIF	NOMBRE DE DISPOSITIFS	NOMBRE DE PLACES	NOMBRE DE PERSONNES ACCOMPAGNÉES / FILE ACTIVE
ACT	4	90	109
LHSS	1	4	16



## Accompagner les personnes ayant besoin de soins

L'année 2024 a été marquée par le développement des dispositifs d'accompagnement aux soins des personnes précaires, regroupés en 2023 au sein de la direction Santé Précarité Île-de-France et de la Cité Jean Rodhain dans le Cher. Dix places d'ACT (appartements de coordination thérapeutique) supplémentaires ont été accordées à la Cité Jean Rodhain en 2024 en complément des treize déjà existantes. En Île-de-France, cinq places d'ACT ont ouvert dans le Val-d'Oise et deux équipes de soins santé infirmier précarité (ESSIP) ont ouvert dans les Yvelines et en Seine-et-Marne.

TYPE DE DISPOSITIF	NOMBRE DE DISPOSITIFS	FILE ACTIVE
PASS RVH77	1	648
CAARUD RVH77	1	166
EMSP RVH77	1	266
EMSP RVH77 CAES	1	146
ESSIP	2	192



## **Loger et/ou accompagner les personnes en situation de handicap**

Suite aux dispositifs d'habitats inclusifs à destination des personnes en situation de handicap sur l'ensemble de ses territoires (Cher, Hautes-Pyrénées) Cités Caritas continue de travailler à cette proposition d'accompagnement inclusive et innovante avec l'ouverture de cinq places nouvelles en Seine-Saint-Denis, sur la commune de Sevran, en partenariat avec 3F, et quatre places complémentaires à la Maison Albert Robic dans le Cher.

TYPE DE DISPOSITIF	NOMBRE DE DISPOSITIFS	NOMBRE DE PLACES	NOMBRE DE PERSONNES ACCOMPAGNÉES
Habitat inclusif	3	22	22
SAMSAH	2	45	32
SAVS	1	32	41

## **Insérer par le travail les personnes en situation de handicap**

L'année 2024 est marquée par le démarrage d'un partenariat avec la société privée ELIOR, qui accompagne désormais les Fourneaux de Marthe et Matthieu dans ses enjeux de diversification sur le métier de la restauration collective. Outils, personnels, présence in situ, le milieu de travail dit « ordinaire » est désormais un partenaire de cette activité venant compléter l'offre de service traiteur de l'ESAT.

L'ESAT de Pescheray (Sarthe) a quant à lui démarré un nouvel atelier, dans une logique RSE : l'atelier des cousettes de Pescheray propose de donner une seconde vie aux tissus ou vêtements dans une démarche d'upcycling.

TYPE DE DISPOSITIF	NOMBRE DE DISPOSITIFS	NOMBRE DE PLACES	NOMBRE DE PERSONNES ACCOMPAGNÉES
ESAT	2	117	149
Section annexe ESAT	1	8	19

### Focus sur...

#### **L'ATELIER UPCYCLING DE LA CITÉ DE PESCHERAY**

**L'atelier couture de la Cité de Pescheray a ouvert ses portes en janvier 2024. Cet atelier Les cousettes de Pescheray est né de la nécessité d'adapter nos postes de travail au handicap des personnes que l'on accompagne (fatigabilité, santé fragile), en lien avec leur projet professionnel.**

Dans le cadre de notre démarche d'ESAT solidaire, l'activité est tournée vers le upcycling. Cette démarche consiste à valoriser les dons de vêtements et de tissu en leur donnant une seconde vie (confection des bobs, de chouchous, de pochettes de téléphone à partir de masques en tissu...).

Les travailleurs sont associés à ce projet pour leur permettre de s'investir dans chaque réalisation, afin de valoriser leur savoir-faire et favoriser leur intégration future en entreprise. De nombreux partenariats sont développés en participant régulièrement avec les travailleurs, à des foires, des rencontres, des marchés de Noël, de la prospection (Ligue contre le cancer, entreprises locales, communauté de communes...).

Mistertee est l'un de nos partenaires, spécialisé dans l'impression textile et la personnalisation. Il cède à la Cité de Pescheray des vêtements impropres à la vente que nous retransformons par la création d'objets en vente dans notre boutique.

Mistertee accueille des travailleurs lors du Duoday® ou lors de stages, comme d'autres partenaires et clients travaillant avec la Cité de Pescheray. Ces différents échanges permettent de mieux faire connaître nos valeurs et de les partager avec d'autres professionnels.



*Cet accompagnement vise à valoriser les acquis professionnels (passeport de compétences - RAE) et à faciliter l'insertion des travailleurs handicapés dans le milieu ordinaire grâce à des mises à disposition en entreprise.*

#### Focus sur...

#### **PARTENARIAT AVEC ELIOR : UNE ALLIANCE STRATÉGIQUE POUR L'ESAT LES FOURNEAUX DE MARTHE ET MATTHIEU**

Depuis juillet 2024, l'ESAT Les Fourneaux de Marthe et Matthieu s'associe à Elior, un acteur majeur de la restauration collective, afin de consolider sa stratégie de diversification. Ce partenariat repose sur une ambition forte : conjuguer performance économique et engagement social.

#### **Une double inclusion au cœur du projet**

Grâce à l'intégration d'un chef gérant et d'un responsable de production au sein de l'ESAT, l'établissement bénéficie d'un renfort opérationnel tout en assurant une montée en compétences des travailleurs et des encadrants. Cet accompagnement vise à valoriser les acquis professionnels (passeport de compétences - RAE) et à faciliter l'insertion des travailleurs handicapés dans le milieu ordinaire grâce à des mises à disposition en entreprise.

En parallèle, les professionnels intégrés participent au suivi des travailleurs en situation de handicap lors des réunions du pôle social. Ils sont aussi associés aux réflexions éthiques, aux formations et aux groupes d'analyse des pratiques professionnelles.

#### **Un engagement fort en faveur d'achats responsables et locaux**

Le partenariat s'inscrit également dans une démarche de responsabilité sociétale (RSE), avec un réseau de 1 500 fournisseurs signataires de la Charte achats responsables d'Elior. Une attention particulière est portée à la qualité nutritionnelle et à la diversité des repas (plats végétariens, halal, équilibrés, faits maison...). Enfin, une démarche de co-construction avec les Cités est engagée : des visites des sites clients permettront d'ajuster et d'améliorer l'offre en continu. Ce partenariat illustre ainsi une vision commune : faire de la restauration un levier d'inclusion et de performance économique.

#### Témoignage

#### **Un parcours d'insertion réussi : le témoignage d' Afif**

Après un accompagnement en hôpital de jour, Afif découvre les ESAT grâce à ses recherches personnelles. Il débute son parcours par un stage de découverte au sein de l'ESAT Les Fourneaux de Marthe et Matthieu, au sein de l'atelier restauration collective. Après un entretien avec la psychologue et le directeur de l'établissement, il effectue un stage de découverte métier de quatre semaines en janvier 2024. Cette première expérience lui permet de confirmer son envie de travailler dans la restauration.

L'ESAT devient un lieu de sociabilisation, où le cadre d'écoute et de bienveillance permet à Afif de gagner en confiance et en autonomie. *« Grâce à l'ESAT, je me suis senti plus en confiance et protégé, et j'ai aussi pu rencontrer des personnes qui avaient les mêmes difficultés spécifiques que moi. »* Il souligne également l'importance du soutien des encadrants. *« J'ai des problèmes de mémoire, le directeur me répétait plusieurs fois les consignes de travail et les tâches à effectuer. »*

Très vite, il saisit l'opportunité d'un stage en tant que commis de cuisine chez Lecointre, sur le site de la maison Dior. Son intégration en milieu ordinaire n'est pas évidente. *« Cela n'a pas du tout été évident, j'ai demandé à la chargée d'insertion professionnelle (CIP) de l'ESAT de me positionner sur un autre site. »* La collaboration avec le référent handicap de Lecointre permet de lui trouver un établissement plus adapté, en tant que commis de salle.

Son engagement et sa motivation lui permettent d'évoluer rapidement. Après trois mois en mise à disposition, Lecointre lui propose un CDI. *« Je suis fier de travailler en milieu ordinaire et d'avoir réussi à obtenir un CDI chez Lecointre Paris en tant que commis de salle. »* Tout en intégrant l'entreprise, il bénéficie toujours d'un suivi par l'ESAT via une convention d'appui de douze mois. Ce partenariat consolide les ponts entre le milieu ordinaire et le milieu protégé. Lecointre emploie 10 % de personnes issues des ESAT et contribue à son tour à sensibiliser les entreprises clientes à l'inclusion des personnes en situation de handicap. Afif a participé à la campagne mettant en valeur le parcours des travailleurs pour sensibiliser les salariés des sites Dior, Chanel et LVMH.

Son conseil aux personnes en situation de handicap ? *« Les personnes handicapées doivent s'orienter vers les secteurs en tension. En facilitant l'accès aux stages, les employeurs découvrent que les travailleurs handicapés sont tout aussi capables de répondre aux missions qui leur sont confiées. »* L'accompagnement des équipes de l'ESAT à la réassurance et à la mobilisation des compétences des personnes en situation de handicap sont des leviers clés à l'insertion par l'emploi.

Aujourd'hui, Afif souhaite avant tout stabiliser son emploi et envisage une évolution professionnelle. Son message aux employeurs est clair : *« Dans l'idéal, je souhaiterais que les employeurs et leurs équipes soient sensibilisés et formés sur les spécificités de certains handicaps. »*



# Économie solidaire et emploi

## VALORISER LES RÉUSSITES SOCIALES DES PARCOURS EN EMPLOI D'INSERTION

Si l'accès à l'emploi d'insertion est indéniablement centré sur l'approche métier et le parcours professionnel, sa dimension sociale a particulièrement résonné en 2024. En septembre dernier, l'atelier bourguignon des Valoristes constatait la croissance du nombre de salariés ne disposant à leur intégration d'aucune ressource financière. Ce chiffre, accentué par la précarité des jeunes, a atteint 25% (+5% comparé à 2023).

Grande cause nationale du gouvernement Barnier, la santé mentale est désormais systématiquement citée par les acteurs du pôle comme marqueur de l'évolution des besoins des personnes. En réponse, des partenariats se construisent, les équipes permanentes se forment pour renforcer leur capacité à agir avec justesse face à des enjeux nouveaux. La gestion de situation de violences intrafamiliales ou les difficultés administratives de renouvellement des titres de séjour complètent le panorama des marqueurs mis en lumière dans les dialogues de gestion 2024. Si cette dimension sociale de l'emploi adapté ou d'insertion ne se traduit pas directement dans le référentiel traditionnel qui caractérise les sorties dynamiques, il est indispensable de la valoriser et d'accompagner en conséquence l'évolution des métiers d'encadrement d'insertion.

### **Développer des activités économiques, la formation et créer des emplois**

TYPE DE DISPOSITIF	NOMBRE DE DISPOSITIFS	NOMBRE DE PLACES OU ETP	NOMBRE DE PERSONNES ACCOMPAGNÉES
EI	2	55	122
EA	1	61	71
Cités Coop	2	76	136
Ateliers Chantiers d'Insertion - Les Valoristes	2	30	90

### **Sève Emploi : un premier retour d'expérience**

Jeune structure du pôle avec trois bougies soufflées, Myriades Services s'est inscrite en 2024 dans le programme Sève Emploi de la Fédération des acteurs de la solidarité. Cette formation-terrain vise à créer avec le milieu employeur local, un réseau générateur d'emplois durables. Souscrivant pleinement à l'un des principes clefs de la méthode « l'action révèle les atouts », l'entreprise d'insertion a étendu son application en dehors de l'atelier.

En 2024, le nombre de Période de Mise en Situation en Milieu Professionnel (PMSMP) a quadruplé tout comme le nombre de partenaires employeurs recensés par l'équipe.

Rédaction de fiche-action, restructuration du processus d'accompagnement, implication des salariés en transition professionnelle sur les rendez-vous employeurs partenaires : autant de briques qui sont venues conforter les méthodes de l'encadrement. Et l'impact ne s'est pas fait attendre avec 80% de sorties dynamiques recensées sur l'année au sein de l'EI Myriades Services.

En 2025, Les Valoristes suivront à leur tour le programme !

### **Matériauthèque : démocratisons la seconde vie des matériaux du bâtiment**

Collecte solidaire, friperies, revente entre particuliers : le réflexe de la seconde vie du textile est désormais largement démocratisé (chez nous, Bis Boutique Solidaire peut en témoigner!).

On ne peut aujourd'hui pas en dire autant du secteur des matériaux du bâtiment. Le défi était donc double cette année pour la jeune matériauthèque des Valoristes adossée à l'atelier à Champforgeuil : être visible des professionnels et des particuliers du territoire et convaincre par l'offre produit.

La communication locale, les petits prix appliqués et les événements organisés en lien avec la Région Bourgogne-Franche-Comté ont fait mouche, la matériauthèque dépassant en chiffre d'affaires sa cible initiale. En étant à la fois opérateur de dépose sélective en chantier et distributeur, les Valoristes font de la promotion du réemploi dans le bâtiment une stratégie d'impact !





## Le Pôle ESE étend ses actions en zones rurales

Implanté majoritairement en territoires urbains, le pôle Économie solidaire et emploi s'est ouvert en 2024 à des actions en zones rurales. Fort des réussites du consortium Jeun'ESS et de l'impact des coopératives éphémères auprès du public jeune en rupture d'accompagnement, l'équipe de Cités Coop a déployé Talents&Co sur trois nouveaux territoires en Gironde : Coutras, Sainte Foy la Grande et Pineuilh.

En partenariat avec l'association la Forge des compétences et à l'appui d'une expérience collective entrepreneuriale, une vingtaine de jeunes ont été accompagnés en 2024 dans une démarche associant développement des compétences et levée des freins sur le plan de l'habitat, de la santé ou encore de la mobilité.

En Occitanie, il est aussi à noter la reprise par Cités Caritas de l'association Le Relais de Montans et de son atelier chantier d'insertion basés dans le département du Tarn. À travers le maraîchage biologique, l'entretien d'espaces verts et des sentiers de randonnées, la structure accompagne vingt ETP en insertion. Mobilité des publics à travers l'expérimentation passée d'une auto-école solidaire, construction de projets adaptés au développement économique local, multiplication des réponses aux marchés des collectivités : autant de savoir-faire et pratiques dont le partage et la diffusion bénéficieront aux acteurs du pôle.

**Difficile de résumer l'année 2024 en quelques grandes tendances et de ne pas évoquer les incertitudes qui reposent sur les acteurs de l'insertion par l'activité économique alors qu'elle se clôture.**

**La baisse de ressources des départements, les incertitudes quant à l'avenir des fonds du PIC IAE dédiés à la formation des salariés en insertion ou encore la difficile lisibilité budgétaire de l'application de la loi Plein Emploi plaident pour une vigilance accrue dans la stabilisation des modèles économiques propres à chaque structure.**

**Du côté des filières à responsabilité élargie des producteurs (loi AGEC), plusieurs dynamiques coexistent : la structuration progressive de la filière PMCB (Produits ou matériaux de construction du bâtiment) dans les territoires bénéficie au développement des Valoristes quand la filière textile fait face à la préservation du fragile modèle économique des centres de tri fin 2024.**

**Dans ce contexte, la belle réussite des JOP Paris 2024 et les coopérations économiques que les jeux ont permis de tisser entre acteurs de l'économie inclusive, nous donne peut-être une voie à suivre pour renforcer un secteur dont la fragilité risque de s'accroître.**

## Interview croisée

**Christophe et Lucia ont tous deux rejoint l'entreprise adaptée Atelier d'Aubervilliers en 2024, Christophe comme chef de secteur des activités extérieures et Lucia comme agent de production polyvalente.**

**Découvrons ensemble quels regards ils portent sur cette année 2024 !**



**Bonjour Christophe, bonjour Lucia. Après quelques mois à l'Atelier, comment décririez-vous votre intégration ?**

*Christophe : Je retiens surtout la qualité de l'accueil : chaleureux voire familial, dans une structure dont la taille croissante n'affecte pas l'esprit convivial.*

*Lucia : Je me suis assez vite intégrée à l'équipe, surtout à celle de l'entretien d'espaces extérieurs. Tous les responsables, Christophe, Dalila, Virginie, Franky, Sylvain et Kader sont très accueillants, bienveillants, patients, compréhensifs et à l'écoute de chacun.*

**À l'Atelier, on est convaincu que chaque jour est un temps d'apprentissage, pour tous les salariés. Que pensez-vous avoir appris en 2024 ?**

*Lucia : J'ai appris beaucoup de choses à l'intérieur comme à l'extérieur : biner, supporter la chaleur, s'entraider entre collègues, s'adapter au handicap de chacun, être minutieux dans le travail à l'atelier, ramasser les feuilles (pas si dur qu'on le dit !). J'aime bien aussi faire le ramassage des déchets et le fait de marcher beaucoup ne me dérange pas. Le plus compliqué a été l'apprentissage de la machine à désherber.*

*Christophe : Venant d'un domaine d'activité totalement différent du milieu associatif, tout a donné lieu à découvertes : aussi bien côté métier, côté clientèle avec la particularité du marché public et de la coopération ESAT/EA et côté vie associative. Si je devais retenir un apprentissage majeur de ces premiers mois : la gestion et la réactivité face à l'imprévu !*

**Les Jeux Olympiques à Paris ont fortement impliqué les équipes extérieures qui interviennent en proximité du Stade de France. Si vous deviez retenir un beau souvenir en lien avec l'événement, lequel serait-il ?**

*Lucia : Pour les Jeux Olympiques, je n'ai pas spécialement de souvenirs concrets à partager. Ce dont je peux témoigner, c'est que j'ai aimé commencer à 7h, c'est plus calme pour travailler, le temps que la ville respire entre deux journées animées.*

*Christophe : Et de mon côté, je retiens une image qui fait écho aux souvenirs de Lucia : celle des camions qui sortent en file de la cour pour aller se perdre dans le soleil levant des matins d'août.*

**Avez-vous une fierté professionnelle 2024 que vous souhaitez nous partager ?**

*Lucia : Je me sens très bien dans ce travail. J'apprends beaucoup de choses et ai développé une vraie polyvalence : j'ai appris à remplir des flacons de parfum, ce qui n'est pas évident car les bouteilles sont petites et se cassent facilement, à faire des colliers magnifiques, à monter des boîtes pour les magasins de marque. Chaque semaine m'apporte de nouvelles expériences. Le point commun ? Être précise, minutieuse et attentive !*

*Christophe : La principale est collective, ce sont les compliments écrits et verbaux de nos clients sur la qualité de notre travail ! Et bien sûr la fierté des équipes quand on les leur communique.*



# **Nos implantations**

77  
Jouarre  
Livry-sur-Seine  
Melun  
Vaux-Le-Pénil

78  
Buc  
Chatou  
Louveciennes  
Mantes-La-Jolie  
Maurepas  
Morainvilliers  
Plaisir  
Trappes  
Versailles  
Viroflay

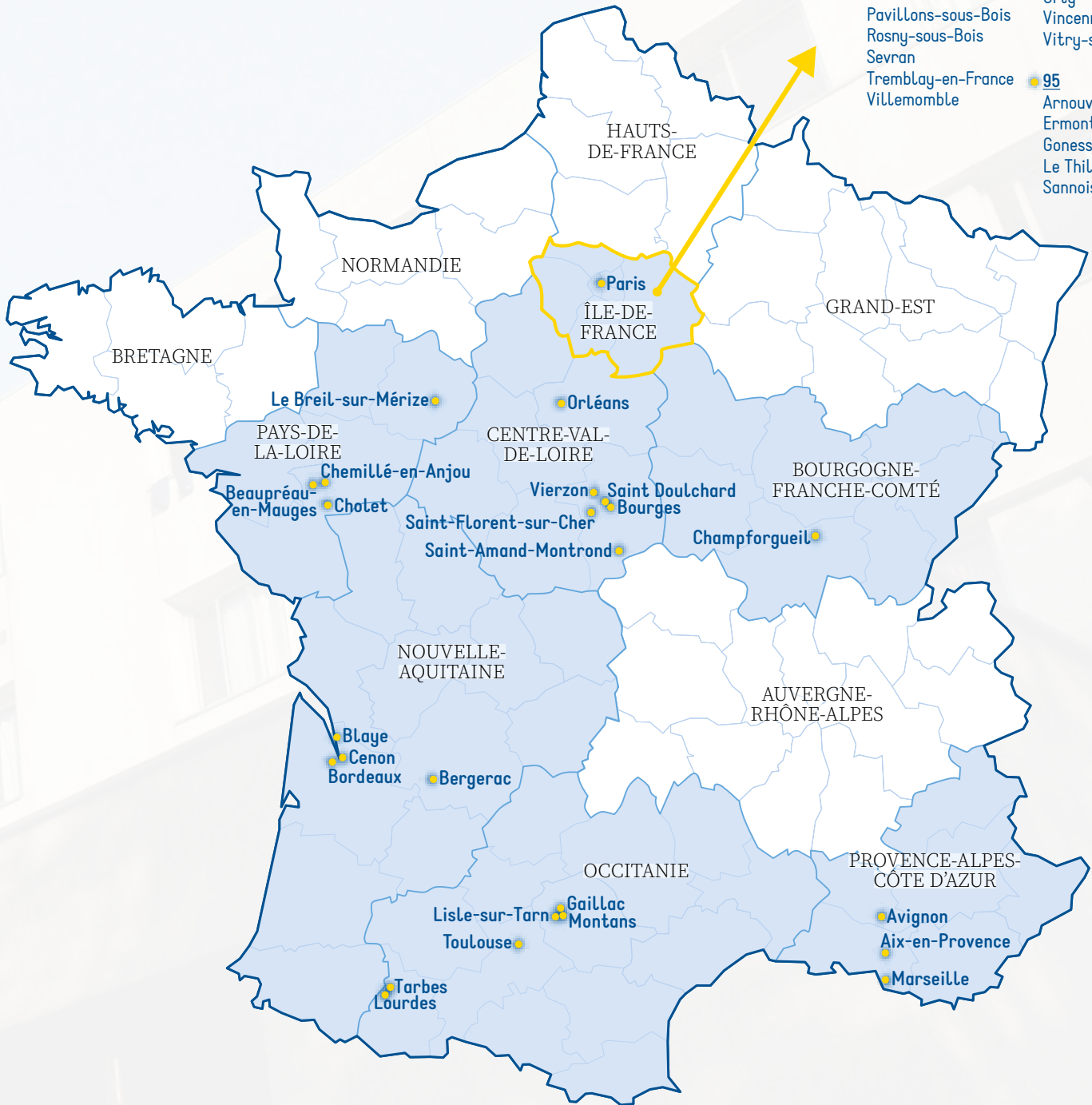
91  
Ballancourt-sur-Essonne  
Brétigny-sur-Orge  
Bures-sur-Yvette  
Corbeil-Essonnes  
Étampes  
Évry  
Fleury-Merogis  
La Ferté Alais  
Montgeron  
Orsay  
Ris-Orangis  
Sainte-Geneviève-des-Bois  
Souzy-La-Briche

92  
Bagneux  
Colombes  
Gennevilliers  
Issy-Les-Moulineaux  
Nanterre  
Rueil-Malmaison  
Vanves

93  
Aubervilliers  
Aulnay-sous-Bois  
Bondy  
Clichy-sous-Bois  
Gagny  
Livry-Gargan  
Montreuil  
Noisy-Le-Grand  
Pantin  
Pavillons-sous-Bois  
Rosny-sous-Bois  
Sevran  
Tremblay-en-France  
Villeneuve-la-Garenne

94  
Boissy-Saint-Léger  
Bonneuil  
Chevilly-Larue  
Créteil  
Fresnes  
Le Kremlin-Bicêtre  
Le Perreux-sur-Marne  
Limeil-Brévannes  
Orly  
Vincennes  
Vitry-sur-Seine

95  
Arnoville  
Ermont  
Gonesse  
Le Thillay  
Sannois





# Sigles

**ACT** : appartement de coordination thérapeutique  
**AHI** : accueil, hébergement, insertion  
**ALT** : allocation logement temporaire  
**ARS** : agence régionale de santé  
**ASLL** : accompagnement social lié au logement  
**ASU** : action sociale d'urgence  
**AVDL** : accompagnement vers et dans le logement  
**CAARUD** : centre d'accueil et d'accompagnement à la réduction des risques pour usagers de drogues  
**CADA** : centre d'accueil de demandeurs d'asile  
**CH** : centre hospitalier  
**CHRS** : centre d'hébergement et de réinsertion sociale  
**CHS** : centre d'hébergement et de stabilisation  
**CHU** : centre d'hébergement d'urgence  
**CMP** : centre médico-psychologique  
**CPH** : centre provisoire d'hébergement  
**DDETS** : direction départementale de l'Emploi, du Travail et des Solidarités  
**DIHAL** : délégation interministérielle pour l'hébergement et l'accès au logement des personnes sans-abri ou mal logées  
**DRIHL** : direction régionale et interdépartementale de l'hébergement et du logement  
**EA** : entreprise adaptée  
**EAM** : établissement d'accueil médicalisé  
**EANM** : établissement d'accueil non médicalisé  
**EI** : entreprise d'insertion  
**EMSP** : équipe mobile de soins palliatifs  
**ESAT** : établissement et service d'aide par le travail  
**ESE** : économie solidaire et emploi  
**ESSIP** : équipe spécialisée soins infirmiers précarité  
**FNAVDL** : fonds national d'accompagnement vers et dans le logement  
**FRR** : familles réfugiées réinstallées  
**HUDA** : hébergement d'urgence des demandeurs d'asile  
**IML** : intermédiation locative  
**IRTS** : institut régional du travail social  
**LAM** : lit d'accueil médicalisé  
**LHSS** : lits halte soins santé  
**MAH** : maison d'accueil hospitalière  
**MNA/JMNA** : mineurs/jeunes majeurs non accompagnés  
**PASS** : permanence d'accès aux soins de santé  
**SAMSAH** : service d'accompagnement médico-social pour adultes handicapés  
**SAO** : service d'accueil et d'orientation  
**SAVS** : service d'accompagnement à la vie sociale  
**TSA** : troubles du spectre de l'autisme

# Nos partenaires

## NOS AFFILIÉS, PARTENAIRES ET MÉCÈNES

### Nos affiliés



### Nos partenaires



### Nos mécènes



## LES AUTORITÉS DE TARIFICATION ET PARTENAIRES INSTITUTIONNELS

### LES MAIRES

Aix-en-Provence, Arnouville, Aubervilliers, Avignon, Bagneux, Beaupréau-en-Mauges, Bergerac, Blaye, Bondy, Bordeaux, Blaye, Bougival, Bourges, Breuillet, Bures-sur-Yvette, Cazères, Chatou, Cholet, Colombes, Élancourt, Guyancourt, Ineuil, Issy-les-Moulineaux, Jouarre, La Celle-Saint-Cloud, Le Chesnay, Le Mans, Le Perreux-sur-Marne, Le Vésinet, Les Loges-en-Josas, Les Pavillons-sous-Bois, Livry-sur-Seine, Lourdes, Mantes-la-Jolie, Marseille, Maurepas, Montreuil, Nanterre, Orléans, Paris, Roquevaire, Rueil-Malmaison, Saint-Amand-Montrond, Saint-Doulchard, Saint-Nom-la-Bretèche, Saint-Pierre-Montlimart, Sevran, Souzy-la-Briche, Tremblay-en-France, Toulouse, Vanves, Versailles, Vierzon, Villeneuve-Tolosane, Viroflay

### LES BAILLEURS

1001vies Habitat, Axentia, CDC Habitat, Colomiers Habitat, Elodie-Siemp, Essonne Habitat, Familles et Provence, France Loire, Garonne Développement, Grand Delta Habitat, Hénéo (RIVP), ICF la Sablière, Groupe 3F, Mésolia, Nexity Non Profit, OPH 92, OPHM 93, Val de Berry – Office Public de l'Habitat du Cher, Paris Habitat, Patrimoine SA, Polylogis, Résidences Yvelines Essonne, Seqens Solidarité, Solidarité Habitat, Toit et Joie, Toulouse Métropole Habitat, Trois Moulins Habitat, XL Habitat

### L'ÉTAT ET LES TERRITOIRES

La Délégation interministérielle à l'hébergement et à l'accès au logement (DIHAL)  
La Délégation interministérielle à l'accueil et à l'intégration des réfugiés (DIAIR)  
La Direction générale de la cohésion sociale (DGCS)  
La Direction régionale et interdépartementale de l'hébergement et du logement (DRIHL)  
DRIHL Île-de-France, DRIHL UT 75, DRIHL UT 92, DRIHL UT 93, DRIHL UT 94  
Les Directions départementales de l'économie, de l'emploi, du travail et des solidarités (DDETS) DDETS 13, DDETS 31, DDETS 33, DDETS 49, DDETS 72, DDETS 77, DDETS 78, DDETS 95, DDETS 84, DDETS 18, DDETS 24, DDETS 65, DRAJES Centre-Val de Loire (Direction régionale académique à la jeunesse, à l'engagement et aux sports)  
Les Directions régionales interdépartementales de l'économie, de l'emploi, du travail et des solidarités de l'Île-de-France (DRIETS)  
DRIETS UT 92, DRIETS UT 93  
Le Ministère de la justice  
Département des Politiques d'Insertion, de Probation et de Prévention de la Récidive (DPIPPR) 75-78-93 ; Cour d'Appel de Paris

### LES AGENCES RÉGIONALES DE SANTÉ (ARS)

ARS Centre-Val de Loire, ARS Hauts-de-Seine, ARS Île-de-France, ARS Pays de la Loire, ARS Provence-Alpes Côte d'Azur, ARS Seine-Saint-Denis, ARS Yvelines, ARS Occitanie

### LES CONSEILS DÉPARTEMENTAUX

Bouches-du-Rhône (13), Cher (18), Dordogne (24), Haute-Garonne (31), Gironde (33), Maine-et-Loire (49), Hautes-Pyrénées (65), Sarthe (72), Paris (75), Seine-et-Marne (77), Yvelines (78), Vaucluse (84), Essonne (91), Hauts-de-Seine (92), Seine-Saint-Denis (93), Val-de-Marne (94), Val-d'Oise (95)

### LES CONSEILS RÉGIONAUX

Nouvelle Aquitaine, Centre-Val de Loire, Île-de-France, Occitanie, Pays de la Loire, Provence-Alpes-Côte d'Azur

### LES AUTRES PARTENAIRES

#### INSTITUTIONNELS

Allocations familiales (CAF), Assurance Maladie (CPAM), Centres médico-psychologiques (CMP), CRAMIF, FAFSEA, Maisons départementales des personnes handicapées (MDPH), Pôle emploi, Caisse des dépôts, DASES (Ville de Paris) ; FSL ; OFII, Fonds européens : ERASMUS+, FAMI



**CROIRE EN CHACUN, AGIR AVEC TOUS**



Siège social : 72 rue Orfila 75020 PARIS | Tél : 01 58 70 09 20 | [siege.secretariat@citescaritas.fr](mailto:siege.secretariat@citescaritas.fr)